



**N° 2025 -BU-109**

**EXTRAIT DU REGISTRE  
DES DELIBERATIONS  
DU BUREAU**

L'an deux mille vingt-cinq, le Jeudi 2 Octobre à dix-sept heures trente, le Bureau communautaire de la Communauté de Communes Bazois Loire Morvan, régulièrement convoqué, s'est réuni à la salle de réunion du site administratif de Cercy-la-Tour sous la Présidence de Serge CAILLOT, Président.

**Présents :**

Antoine-Audoine MAGGIAR, Annick BERTRAND, Didier BOURLON, Serge DUCREUZOT, David BONGARD, Michel MARIE, Serge CAILLOT, Marie-Claire RANVIER, Michel MULOT, Dominique STRIESKA, Jean-Christophe SAVE

**Absents excusés :** Pierre TISSIER-MARLOT, Jean-Paul LAMBOURG

**Étaient également présents :** Maëlle GRANGEON, DGS.

**Secrétaire de séance :** Serge DUCREUZOT

Nombre de membres :

- Afférents au bureau communautaire : 13
- Présents : 11
- Procurations : 0
- Qui ont pris part à la délibération : 11

Envoyé en préfecture le 28/10/2025

Reçu en préfecture le 28/10/2025

Publié le

ID : 058-200067882-20251002-2025\_BU\_109-DE



\*\*\*\*\*

**Economie**

**Extension de la ZAE de Cercy la Tour (étude environnementale) N° 2025-BU-109**

Mme Marie-Claire RANVIER, Vice-Président en charge du développement économique, explique que le bureau communautaire du 4 septembre a validé le devis de l'entreprise OTE Ingénierie pour un montant de 20 000 € HT intégrant un diagnostic faune flore 4 saisons, un diagnostic zone humide et une étude d'impact.

Or il s'avère qu'à ce stade, une étude d'impact n'est pas nécessaire (confirmé par la DREAL). Ce sera plutôt au porteur de projet de faire réaliser une étude d'impact une fois le projet de construction mieux défini.

Ainsi le devis de l'OTE Ingénierie est de 15 000 € HT (18 000 € TTC). Ils pourraient commencer leur intervention en octobre.

A titre de comparaison et pour des prestations équivalentes, le devis de l'entreprise Verdi est de 16 275 € HT et celui de BYOS est de 23 490 € HT.

**Après en avoir délibéré, le bureau communautaire, à l'unanimité, décide de retenir l'entreprise OTE Ingénierie selon le devis en annexe.**

  
**Le Secrétaire de Séance,  
Serge DUCREUZOT.**



**Pour copie certifiée conforme,  
Fait à Moulins-Engilbert,  
Le 2 Octobre 2025**

  
**Le Président,  
Serge CAILLOT.**



Site de Cercy-la-Tour (58)

ETUDES ENVIRONNEMENTALES

## PROPOSITION TECHNIQUE ET FINANCIERE



Envoyé en préfecture le 28/10/2025

Reçu en préfecture le 28/10/2025

Publié le

ID : 058-200067882-20251002-2025\_BU\_109-DE



**Août 2025**



**OTE**  
INGÉNIERIE  
— Construction &  
environnement

**Siège social**

1 rue de la Lisière - BP 40110  
67403 ILLKIRCH Cedex - FRANCE  
Tél : 03 88 67 55 55

**Agence de Metz**

1 bis rue de Courcelles  
57070 METZ - FRANCE  
Tél : 03 87 21 08 79

## Sommaire

<b>Sommaire</b>	<b>2</b>
<b>Compréhension de la mission</b>	<b>4</b>
<b>1. Une équipe compétente et expérimentée</b>	<b>5</b>
<b>1.1. OTE Ingénierie</b>	<b>5</b>
<i>Une équipe fiable et disponible</i>	6
<i>Moyens matériels</i>	6
<b>2. Diagnostic écologique</b>	<b>7</b>
<b>2.1. Aire d'étude</b>	<b>7</b>
<b>2.2. Analyse bibliographique - connaissance du secteur d'étude</b>	<b>8</b>
<b>2.3. Identification des zones humides</b>	<b>9</b>
2.3.1. Déclaration d'Intention de Commencement de Travaux (DICT)	9
2.3.2. Cadre réglementaire	9
2.3.3. Sur la base de critères pédologiques	10
2.3.4. Sur la base de critères flore	11
2.3.5. Contenu du volet « zone humide »	13
<b>2.4. Relevés écologiques</b>	<b>14</b>
2.4.1. Flore	14
2.4.1.1. <i>Méthodologie générale</i>	14
2.4.1.2. <i>Espèces végétales exotiques envahissantes</i>	14
2.4.1.3. <i>Espèces végétales communes</i>	14
2.4.1.4. <i>Cartographie des milieux naturels</i>	15
2.4.3. Faune	17
2.4.3.1. <i>Mammalofaune</i>	17
2.4.3.2. <i>Avifaune</i>	19
2.4.3.3. <i>Amphibiens</i>	20
2.4.3.4. <i>Reptiles</i>	20
2.4.3.5. <i>Entomofaune</i>	21
2.4.3.6. <i>Synthèse des relevés écologiques</i>	24
2.4.4. Synthèse des dates d'observation pour la faune et la flore	25
<b>3. Hiérarchisation des enjeux environnementaux</b>	<b>26</b>
<b>4. Réunions</b>	<b>27</b>
<b>5. Rendu</b>	<b>27</b>
<b>6. Calendrier de réalisation</b>	<b>28</b>

---

<b>7. Conditions de réalisation de la mission</b>	<b>28</b>
7.1. Conditions générales	28
7.2. Limites de la prestation	28
7.3. Honoraires	29
7.4. Conditions de paiement	30
7.5. Responsabilités	30
7.6. Résiliation	31
7.7. Lieu de juridiction	31

Envoyé en préfecture le 28/10/2025

Reçu en préfecture le 28/10/2025

Publié le

ID : 058-200067882-20251002-2025\_BU\_109-DE



---

## Compréhension de la mission

La mission consiste en la réalisation d'études environnementales sur le site de la Communauté de Communes Bazois Loire Morvan à Cercy-la-Tour (58).

La présente proposition comprend :

- La réalisation de relevés faunistiques et floristiques sur un cycle biologique complet (12 mois + recouvrement) ;
- La délimitation des zones humides sur critères « flore » et « pédologique » ;
- L'analyse et la hiérarchisation des enjeux écologiques du site.

Envoyé en préfecture le 28/10/2025

Reçu en préfecture le 28/10/2025

Publié le

ID : 058-200067882-20251002-2025\_BU\_109-DE



# 1. Une équipe compétente et expérimentée

## 1.1. OTE Ingénierie

Le bureau d'études OTE Ingénierie est reconnu depuis 60 ans pour ses compétences dans le domaine de la maîtrise d'œuvre et du bâtiment tous corps d'état.



Depuis une vingtaine d'années, il a développé grâce à la création d'un département Environnement-Sécurité, des **compétences dans le domaine de l'environnement**. Avec l'adoption de la loi SRU qui renforçait l'obligation de prise en compte de l'environnement dans les réflexions d'urbanisme, ce département a diversifié ses activités et s'est engagé auprès des collectivités dans **l'évaluation environnementale** de projets d'aménagement et dans **l'élaboration de documents d'urbanisme**.

Plus récemment, ce développement s'est poursuivi en intégrant des compétences dans les domaines de **l'analyse des milieux naturels** (faune-flore-biodiversité-continuités écologiques).

L'équipe affectée aux études liées à la mise en place de votre projet sera coordonnée par un **chef de projet, M. Lionel GRAFF, Chef du Département Environnement**, référent du maître d'ouvrage. La coordination par un chef de projet permet d'assurer une cohérence dans l'ensemble des études à mener.

Les études techniques seront assurées par :

- **MM. Pierre-Alain POTTIER, Lucile MICHEL et Guillaume HEILIG, responsables d'études floristiques et pédologiques**, qui seront en charge de la recherche des espèces végétales protégées et menacées, de la cartographie des milieux naturels, ainsi que des relevés zones humides ;
- **MM. Victor ROUAULT et Ophélie SPIGARELLI, responsables d'études faunistiques**, qui seront en charge des relevés faunistiques ;
- **M. Stéphane MOISY et Mme Murielle THUILLIER, infographes et SIGistes** qui seront en charge du rendu cartographique.

M. GRAFF s'attachera à assurer avec les membres de l'équipe de projet et le maître d'ouvrage, un **suivi régulier** de l'avancement des études grâce à des échanges téléphoniques ou par mail et à des points d'étape qui permettent de présenter un travail abouti lors des réunions de restitution.



La société OTE Ingénierie dispose de plus de moyens informatiques, en particulier un **Système d'Information Géographique**, qui permettent d'exploiter l'ensemble des données mises à disposition par les collectivités (photo aérienne, plan cadastral numérisé).

Elle dispose également en interne des **moyens de reproduction** pour offrir au maître d'ouvrage, tout au long de l'élaboration du projet, de documents de travail de qualité. Néanmoins, nous privilégierons autant que faire se peut les échanges sous forme numérique.

## Une équipe fiable et disponible

Ce sont les mêmes chefs de projet et les mêmes responsables qui mèneront les études jusqu'à leur terme. Il n'y a pas de passage de relais, ni de changement d'interlocuteur, ni de perte d'information, ni de dilution de responsabilité.

Nous mettons à votre service une **équipe compétente** s'engageant à un **contrôle qualité interne** de votre étude avant chaque grande étape de la procédure, permettant ainsi un suivi cohérent du projet.

## Moyens matériels

OTE Ingénierie dispose de tous le matériel nécessaire à la réalisation des inventaires faunistiques et floristiques : tablette de terrain TRIMBLE T10 avec solution cartographique de terrain, jumelles, filet à papillons, loupe de terrain pour la détermination des plantes et des insectes, GPS de randonnée (GARMIN eTrex 20) pour géoréférencer les espèces patrimoniales observées.



*Oreillard gris en hibernation (OTE, Le Mans)*

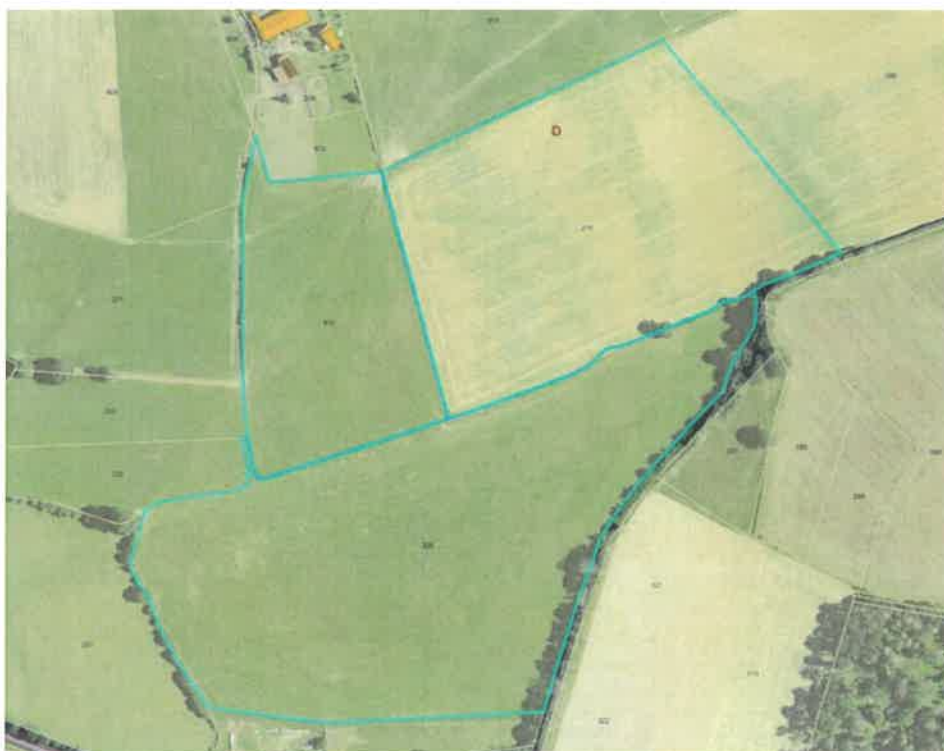
## 2. Diagnostic écologique

### 2.1. Aire d'étude

L'aire d'étude immédiate couvre une superficie de 16,7 ha.

L'aire d'étude rapprochée correspond à l'aire d'étude immédiate augmentée d'une bande tampon de 50 m.

*Aire d'étude immédiate*





## 2.2. Analyse bibliographique - connaissance du secteur d'étude

Une première approche analytique des données bibliographiques sera réalisée. Cette analyse devra permettre de disposer des connaissances essentielles sur les espèces animales et végétales connues avant la réalisation des relevés de terrain.

Les bases de données de végétation seront également consultées afin de lister les espèces végétales à enjeux sur les différents territoires communaux :

- <https://inpn.mnhn.fr/> : la base de données de l'Inventaire National du Patrimoine Naturel et du Muséum National d'Histoire Naturelle qui recoupe les données faunistiques et floristiques communales historiques et récentes ;
- <http://faune-france.org/> : portail naturaliste national, regroupant l'ensemble des portails régionaux, géré par plus d'une cinquantaine d'associations locales.

Ces bases de données seront consultées pour la commune de Cercy-la-Tour ainsi que pour les communes adjacentes, afin de disposer d'une liste d'espèces à enjeux la plus exhaustive possible.

Par ailleurs, l'ensemble des données publiques contenues dans les formulaires ZNIEFF, les Formulaires Standards de données et les DOCOB (sites Natura 2000) seront collectées et synthétisées.

Ces données sont croisées avec les données stationnelles : cartes géologiques imprimées, hydrographie, topographie...

Ces bases de données complémentaires constitueront une première approche de l'écologie du site.

Envoyé en préfecture le 28/10/2025

Reçu en préfecture le 28/10/2025

Publié le

ID : 058-200067882-20251002-2025\_BU\_109-DE



## 2.3. Identification des zones humides

### 2.3.1. Déclaration d'Intention de Commencement de Travaux (DICT)

Afin de prévenir tout risque d'endommagement des réseaux enterrés et pour l'opérateur, les travaux projetés à proximité doivent être déclarés aux exploitants de ces réseaux.

Cette déclaration concerne les sondages pédologiques qui pourrait potentiellement endommager les probables réseaux présents au sein de la zone d'étude. Cela nécessite la réalisation préalable d'une DICT.

Il est proposé de réaliser cette déclaration. Tous les exploitants concernés sont tenus de répondre dans un délai de 7 jours calendaires à une DICT en ligne.

### 2.3.2. Cadre réglementaire

Une zone humide, au sens juridique de la loi sur l'eau (loi n° 2006-1772 sur l'eau et les milieux aquatiques) se définit comme « les terrains, exploités ou non, habituellement inondés ou gorgés d'eau douce, salée ou saumâtre de façon permanente ou temporaire ; la végétation, quand elle existe, y est dominée par des plantes hygrophiles pendant au moins une partie de l'année ».

Ces milieux présentent une diversité écologique remarquable tant d'un point de vue faunistique que floristique. En effet, près de 50% des espèces d'oiseaux en dépendent, elles sont indispensables à la reproduction des amphibiens et de certaines espèces de poissons et, environ 30% des espèces végétales remarquables et menacées en France y sont inféodées.

D'après l'arrêté du 24 juin 2008 modifié par l'arrêté du 1er octobre 2009, « [...] une zone est considérée comme humide si elle présente l'un des critères suivants :

- 1° les sols correspondent à un ou plusieurs types pédologiques, exclusivement parmi ceux mentionnés dans la liste figurant à l'annexe 1.1 au présent arrêté [...],
- 2° sa végétation, si elle existe, est caractérisée par:
  - soit des espèces identifiées et quantifiées selon la méthode et la liste des espèces figurant à l'annexe 2.1 au présent arrêté complétée en tant que de besoin par une liste additionnelle d'espèces arrêtées par le préfet de région sur proposition du conseil scientifique régional du patrimoine naturel, le cas échéant, adaptée par territoire biogéographique ;
  - soit des communautés d'espèces végétales, dénommées « habitats », caractéristiques de zones humides, identifiées selon la méthode et la liste correspondante figurant à l'annexe 2.2. au présent arrêté ».

### 2.3.3. Sur la base de critères pédologiques

La classe d'hydromorphie est définie d'après les classes d'hydromorphie du groupe d'étude des problèmes de pédologie appliquée (GEPPA, 1981 ; modifié).

Les sols des zones humides correspondent :

- 1. A tous les histosols, car ils connaissent un engorgement permanent en eau qui provoque l'accumulation de matières organiques peu ou pas décomposées ; ces sols correspondent aux classes d'hydromorphie H du GEPPA modifié ;
- 2. A tous les réductisols, car ils connaissent un engorgement permanent en eau à faible profondeur se marquant par des traits réductiques débutant à moins de 50 centimètres de profondeur dans le sol ; Ces sols correspondent aux classes VI c et d du GEPPA ;
- 3. Aux autres sols caractérisés par :
  - des traits rédoxiques débutant à moins de 25 centimètres de profondeur dans le sol et se prolongeant ou s'intensifiant en profondeur. Ces sols correspondent aux classes V a, b, c et d du GEPPA ;
  - ou des traits rédoxiques débutant à moins de 50 centimètres de profondeur dans le sol, se prolongeant ou s'intensifiant en profondeur, et des traits réductiques apparaissant entre 80 et 120 centimètres de profondeur. Ces sols correspondent à la classe IV d du GEPPA.

Les sondages pédologiques permettront de rechercher la présence de sols caractéristiques de zones humides appartenant aux classes d'hydromorphie IVd, V(a,b,c,d), VI(c,d) et H<sup>1</sup>.

**Il est proposé de réaliser un maximum de 25 sondages pédologiques.**

**Aucun relevés pédologiques ne pourra être réalisé dans les zones remblayées ou artificialisées.**

Envoyé en préfecture le 28/10/2025

Reçu en préfecture le 28/10/2025

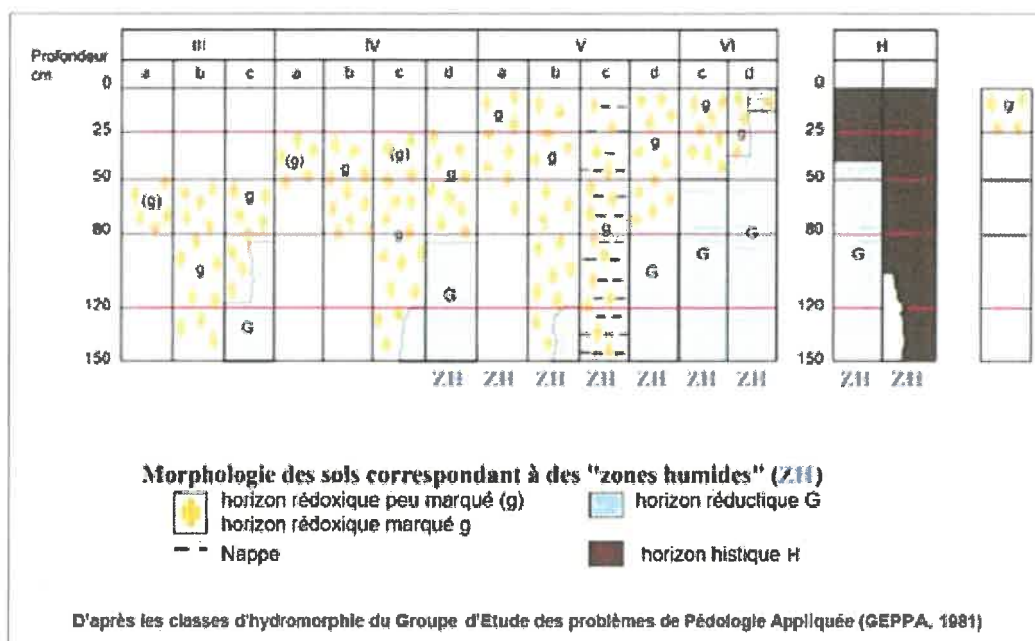
Publié le

ID : 058-200067882-20251002-2025\_BU\_109-DE



<sup>1</sup> Classes d'hydromorphie du Groupe d'Etudes des Problèmes de Pédologie Appliquée (GEPPA, 1981)

### Classes d'hydromorphie des sols



#### 2.3.4. Sur la base de critères flore

Une campagne de prospections sera dédiée à la recherche des zones humides sur critères « flore » et « milieux naturels » lors de l'optimum de floraison des espèces.

Ces prospections seront conformes aux prescriptions de l'Arrêté du 24 juin 2008 (modifié). Une fois la liste des espèces dressée, les coefficients de recouvrement affectés et les milieux naturels identifiés, ces données pourront être comparées :

- à l'annexe II-a de l'Arrêté qui liste les espèces végétales hygrophiles ;
- à l'annexe II-b de l'Arrêté qui liste les milieux naturels caractéristiques des zones humides.

Le critère « milieux naturels » est le plus aisé à mettre en œuvre et sera choisi préférentiellement quand cela sera possible. Pour ce faire, une translation des codifications est effectuée grâce aux tables d'équivalence existantes :

Code EUNIS habitats => Code CORINE Biotopes => annexe II-b de l'Arrêté.

Pour l'application du critère « flore », des placettes de relevés seront le cas échéant mises en place.

Envoyé en préfecture le 28/10/2025

Reçu en préfecture le 28/10/2025

Publié le

ID : 058-200067882-20251002-2025\_BU\_109-DE

**S<sup>2</sup>LO**

*Boisements humides (OTE, Sélestat)*



**Les prospections relatives à la recherche de zones humides selon les critères « végétations » seront menées entre le mois de mai et le mois de juillet 2026.**

### 2.3.5. Contenu du volet « zone humide »

La recherche et la délimitation des zones humides mèneront à la réalisation des étapes suivantes :

- L'analyse des cartes des zones à dominante humide pour le secteur étudié ;
- L'analyse du contexte topographique et hydrogéologique local ;
- La recherche des biotopes listés à l'annexe II table B de l'arrêté du 24 juin 2008 (modifié) et de la végétation hygrophile listée à l'annexe II table A du même arrêté ;
- L'analyse des sondages pédologiques réalisés et la conclusion sur le caractère humide du site ;
- La réalisation d'un rapport de synthèse et d'une cartographie des milieux identifiés comme humides selon les critères « sols » de l'Arrêté du 24 juin 2008 modifié.

**Les prospections seront menées entre le mois de février 2026 et le mois de mai 2026, période optimale pour la réalisation et l'analyse des relevés.**

Envoyé en préfecture le 28/10/2025

Reçu en préfecture le 28/10/2025

Publié le

ID : 058-200067882-20251002-2025\_BU\_109-DE





## 2.4. Relevés écologiques

### 2.4.1. Flore

#### 2.4.1.1. Méthodologie générale

La mission portera sur la recherche de toutes les plantes protégées en France et en Bourgogne ainsi que sur les espèces des listes rouges nationale et régionale :

- Liste des espèces végétales protégées sur l'ensemble du territoire, Arrêté du 20 janvier 1982 ;
- Arrêté du 27 mars 1992 relatif à la liste des espèces végétales protégées en région Bourgogne complétant la liste nationale ;
- Liste rouge de la Flore vasculaire de la région Bourgogne ;
- Liste rouge de la flore vasculaire et des orchidées de métropole (UICN, FCBN, MNHN, 2012).

Toutes les espèces protégées ou menacées en région Bourgogne seront géolocalisées (tablette TRIMBLE T10 / GPS de terrain Garmin eTrex 20) et reportées sur une carte. Leurs statuts régional, national, voire européen seront précisés et une description illustrée sera rédigée pour chaque espèce d'intérêt recensée.

Notons que certaines espèces non protégées mais qui sont des supports pour la faune remarquable seront également géolocalisées.

**Le site de projet (soit environ 16,7 ha) fera l'objet de prospections systématiques. Les espèces remarquables sont recherchées dans l'aire d'étude rapprochée.**

Les relevés floristiques seront réalisés à **2 sessions distinctes entre le mois d'avril et le mois d'août**, soit au printemps (courant mai) et à l'été 2026 (juin-juillet).

#### 2.4.1.2. Espèces végétales exotiques envahissantes

Les espèces exotiques envahissantes seront repérées au GPS et cartographiées pour être prises en compte dans l'analyse des incidences potentielles du projet.

#### 2.4.1.3. Espèces végétales communes

L'ensemble de la flore commune (non menacée, non protégée) présente sur site sera répertoriée et sera listée pour chacun des milieux naturels identifié. Ces espèces ne sont pas géolocalisées.

#### 2.4.1.4. Cartographie des milieux naturels

Nous réaliserons la cartographie des habitats biologiques en mettant en évidence, le cas échéant, les habitats d'intérêt communautaire (Natura 2000) et leur état de conservation.

Les habitats seront référencés selon la codification « EUNIS » et mis en relation avec la typologie des habitats biologiques des sites Natura 2000 selon la nomenclature EUR/15.

Pour ce faire, toutes les espèces végétales identifiées dans les différents milieux naturels seront recensées et rattachées à leur biotope. **Chaque milieu naturel pourra donc être décrit avec sa liste d'espèces caractéristiques.**

La description des habitats biologiques intégrera l'état de conservation, l'intérêt patrimonial, le degré de naturalité ou de perturbation et enfin la sensibilité écologique face au projet.

La cartographie résultera des prospections printanières mais elle sera ajustée au fur et à mesure des autres investigations, notamment pour intégrer des éléments de dégradations (ex : eutrophisation et plantes invasives, plus visibles en été).

La cartographie sera établie pour une exploitation au 1/5000<sup>ème</sup>.

Un GPS de terrain (ou tablette de terrain) est utilisé de manière systématique pour la délimitation des milieux naturels.

##### *Pelouses montagnardes (OTE, Lautenbach-Zell)*



*Exemple de cartographie de milieux naturels dans un site d'environ 60 ha pour un projet d'extension de carrière*



J2.3 - Site en activité

- G5.8 - Coupe forestière récente
- I1.3 - Terres arables à monoculture extensive
- E2.13 - Pâturage abandonné
- C1.2 - Etang mésotrophe permanent
- F3.1 - Fourré médio-européen sur sol riche
- E5.15 - Terrain en friche planté de Galega
- I1.5 - Friches, jachères ou terres arables récemment abandonnées
- G1.A13 - Frênaie-chênaie subatlantique à Primula elatior



SOURCES : BD ORTHO, 2012.

JUILLET 2016

0 100 200  
m



### 2.4.3. Faune

#### 2.4.3.1. Mammalofaune

##### ➤ **Mammifères terrestres**

La méthode pour les investigations de terrain reposera sur la **collecte des indices** de présence (empreintes, laissées, restes de repas, gîtes...) dans les différents habitats et aux différentes saisons.

Pour les micromammifères, la détermination des espèces se fera par analyse des ossements contenus dans les **pelotes de réjection des chouettes** (dans le cas de découvertes de pelotes lors des visites de terrain).

Aucune prospection spécifique n'est prévue pour la recherche des mammifères terrestres ; les prospections seront réalisées de manière conjointe avec la recherche des autres taxons (faune et flore).



*Photo de Chevreuil européen prise au piège photo (OTE, Hoerd)*

## ➤ **Chiroptères**

### ✓ *Prospection des gîtes*

Ces recherches concerneront la visite des gîtes d'été (estivage, mise bas) des espèces utilisant les gîtes sylvestres pour le repos, la mise bas et l'élevage des jeunes. Le potentiel en arbres gîtes sera évalué. Les arbres favorables seront localisés sur cartographie numérique.

Par ailleurs, les gîtes anthropiques utilisables par ces taxons seront également recherchés (souterrains notamment) ; en cas de découverte de tels gîtes, des prospections hivernales devront être réalisées pour caractériser l'occupation de ces derniers.



*Gîte arboricole potentiel de chiroptères et grappe de Murins à oreilles échancrées en hivernage (OTE, Le Mans)*

**La zone d'étude étant composée de haies arborées, une campagne dédiée à la recherche de gîtes arboricoles potentiels sera réalisée en fin d'hiver-début de printemps 2026.**

### ✓ *Inventaires au détecteur d'ultrasons*

Les prospections seront effectuées de nuit (soirées avec une météo favorable ; températures clémentes, absence de vent et de pluie) grâce à des transects au détecteur d'ultrasons effectués dans la zone à inventorier.

Un passage sera réalisé en période de reproduction (mi-juin à début août). La durée d'un passage nocturne au détecteur d'ultrasons est de l'ordre de 3h à 5h selon la richesse chiroptérologique et la taille du site. Les relevés chiroptérologiques sont généralement réalisés entre 21h30 et 01h00 ; la météo est susceptible d'influencer la durée des relevés.

**Le secteur de projet peut présenter une sensibilité particulière pour les chiroptères du fait de la présence de corridors boisés et de zones de chasse.**

L'équipement utilisé pour l'identification des espèces comporte un détecteur d'ultrasons Pettersson D240X (utilisé en modes hétérodyne et expansion de temps) et le logiciel BatSound V. 3.3. (identification des enregistrements). Les territoires de chasse et les corridors de déplacements seront identifiés.

**Une campagne de nuit sera réalisée à l'été 2026 afin d'appréhender l'enjeux chiroptérologique du site.**

#### 2.4.3.2. Avifaune

La méthode utilisée consiste à **réaliser des points d'écoute sur l'ensemble du périmètre d'étude aux abords des différents points d'intérêt** : zones boisées, plans d'eau, fourrés arbustifs et friches.

**Le protocole sera repris deux fois par point d'écoute au printemps et à l'été 2026**, durant deux sessions distinctes de comptages. La première session, réalisée en début de printemps, permet de prendre en compte les espèces sédentaires et les migratrices précoces. La seconde réalisée plus tard en saison permet de dénombrer les nicheurs plus tardifs.

**Les écoutes doivent être faites par temps calme** (les intempéries, le vent et le froid vif doivent être évités), durant la période comprise entre 30 minutes et 4 à 5 heures après le lever du jour. Les points d'écoutes débuteront vers 6h30 et seront interrompus vers 10h00.

**Ces recensements sont ensuite complétés par des recherches qualitatives** (chants, cris, traces, nids) des espèces patrimoniales, en particulier des espèces à plus grands territoires : rapaces nocturnes, rapaces diurnes. Les dortoirs de corvidés seront également recherchés.

Pour les espèces patrimoniales, **l'utilisation de la zone d'étude est établie et caractérisée** (site d'alimentation, de chasse, de nidification, d'hivernage...). Par ailleurs, le statut de ces espèces patrimoniales est spécifié avec référence européenne, nationale et régionale.

Pour toutes les espèces, la réalisation de plusieurs passages a également pour objet d'affiner l'appréhension du statut local de chaque espèce en matière de nidification : espèce nicheuse possible, probable ou certaine.

**Ainsi, deux campagnes de relevés avifaunistiques auront lieu au printemps 2026 (en avril-mai et en juin-juillet).**



*Hypolaïs polyglotte (OTE, Soufflenheim)*



#### 2.4.3.3. Amphibiens

Aucun milieu humide n'est présent au sein de l'aire d'étude rapprochée ni à proximité directe.

Ainsi, aucune prospection spécifique pour ce taxon ne sera engagée.

#### 2.4.3.4. Reptiles

L'inventaire des reptiles (lézards et serpents) sera réalisé selon quatre méthodes de recherches complémentaires :

- principalement, la recherche à vue où la prospection s'opère discrètement au niveau des zones les plus susceptibles d'abriter des reptiles en héliothermie (lisières forestières, bordures de pistes, souches, pierriers, etc.) ;
- la recherche d'individus directement dans leurs gîtes temporaires (pose de plaques reptiles), en soulevant délicatement tout ce qui pourrait faire office de refuges à savoir les blocs rocheux, les souches, les débris divers, les plaques de tôles, etc. ;
- une recherche d'indices de présence tels que les mues à proximité ou dans leurs gîtes, ou les individus écrasés sur les voiries ;
- Enfin, des plaques reptiles seront disposés dans la zone d'étude, celles-ci fournissent un abris pour les reptiles, elles seront contrôlées lors de chaque passage sur site.

L'observation des reptiles peut s'effectuer du printemps à la fin de la saison estivale. Il sera privilégié une météo ensoleillée mais pas trop chaude (20-25°C, de préférence le matin) avec une couverture nuageuse faible pour maximiser les chances d'observation. **Ainsi, deux campagnes de relevés seront effectuées pour les Reptiles au printemps-été 2026 (mai-août).**

*Lézard vivipare (OTE, Sélestat)*



#### 2.4.3.5. Entomofaune

##### ➤ **Lépidoptères (papillons)**

Les Rhopalocères (papillons de jour) seront recherchés aussi bien en milieux ouverts qu'en milieux boisés. Un effort de prospection portera sur les linéaires : les lisières, les haies et les bords de plans d'eau. En effet, les papillons sont, pour la plupart, sensibles à la structure du paysage. La détermination des Rhopalocères se fait à vue ou par capture-relâche au filet. La période favorable pour l'inventaire des papillons s'étale de début mai à la mi-septembre. Les recherches doivent se faire lors des journées ensoleillées et par vent nul à modéré.

*Cuivré des marais (OTE, Rohrwiller)*



Deux campagnes de relevés sont prévues au printemps-été 2026 pour la recherche des lépidoptères diurnes.

## ➤ Odonates

Les Odonates (libellules et demoiselles) sont strictement dépendants des milieux aquatiques, du moins pour la ponte des œufs et la phase larvaire. Ces espèces seront donc préférentiellement recherchées le long de cours d'eau et dans les zones humides. A noter que de nombreuses espèces fréquentent les milieux ouverts (prairies, friche) en phase de maturation. Aussi, ces milieux seront également prospectés. La détermination peut se faire à vue (espèce posée ou en vol) mais il faut préférer la capture pour éviter toute confusion. Les périodes d'observation sont identiques à celles des papillons. \*

### *Agrion de Mercure (OTE, Villoncourt)*



Au vu de l'absence de milieux aquatiques au sein de la zone d'étude, aucun passage spécifique aux odonates ne sera réalisé.



## ➤ Orthoptères

Les Orthoptères sont des insectes typiques des milieux ouverts (landes, pelouses, prairies, zones humides...), néanmoins quelques espèces sont arbusticoles et arboricoles. La majorité d'entre eux est déterminée à vue ou au chant. Des écoutes crépusculaires permettent également de détecter des espèces à activité nocturne. Les inventaires peuvent commencer courant avril pour les espèces précoces et se terminent à la mi-septembre. Les conditions météorologiques idéales sont les journées ensoleillées et chaudes (indispensable pour l'activité stridulatoire).

### *Criquet ensanglanté (OTE, Wissembourg)*



Deux campagnes de prospections sont prévues au printemps-été 2026 dans le cadre de la recherche des orthoptères sur le site.

#### 2.4.3.6. Synthèse des relevés écologiques

FLORE, MILIEUX NATURELS, ZONES HUMIDES		
Flore, milieux naturels	Mai-juin	1 j
	Juillet-août	1 j
Zones humides	octobre-mars (pédologie)	1 j
	Mai-juin (flore)	1 j
<b>Total relevés flore</b>		<b>4 j</b>
CHIROPTERES		
Recherche de gîtes sylvestres	Février-avril	1 j
Passage au détecteur d'ultrasons	Mi-juin à début août	1 nuit
<b>Total relevés chiroptères</b>		<b>1 j + 1 nuit</b>
AVIFAUNE		
Réalisation des points d'écoute de l'avifaune	Printemps (avril-mai)	1 j
	Printemps (juin-juillet)	1 j
<b>Total relevés avifaune</b>		<b>2 j</b>
REPTILES		
Recherche des reptiles	Mai-juin	1 j
	Juillet-août	1 j
<b>Total relevés reptiles</b>		<b>2 j</b>
ENTOMOFAUNE		
Lépidoptères diurnes	Mai-août	2 x 1 j
Odonates	Juin-août	0 j
Orthoptères	Mai-août	2 x 1 j
<b>Total relevés entomofaune</b>		<b>4 j</b>

Envoyé en préfecture le 28/10/2025

Reçu en préfecture le 28/10/2025

Publié le

ID : 058-200067882-20251002-2025\_BU\_109-DE



Site de Cercy-la-Tour (58)

Diagnostic écologique

#### 2.4.4. Synthèse des dates d'observation pour la faune et la flore

Taxons étudiés	Janvier	Février	Mars	Avril	Mai	Juin	Juillet	Août	Septembre	Octobre	Novembre	Décembre	
Flore / habitats			Floraison de la quasi-totalité des espèces										
Mammifères terrestres				Reproduction et déplacements									
Chiroptères	Hibernation, comptages en gîtes		Transit printanier			Reproduction et déplacements			Transit automnal			Hibernation, comptages en gîtes	
Reptiles				Sortie d'hibernation, recherche par temps clair									
Amphibiens			Sortie d'hibernation, puis reproduction, recherches nocturnes par temps chaud et pluvieux										
Insectes			Par temps chaud, prospections pluriannuelles si présence d'espèces protégées ou présence d'habitats de ces espèces										
Oiseaux	Hivernage		Migration prénuptiale, nidification					(Migration postnuptiale)					Hivernage



### 3. Hiérarchisation des enjeux environnementaux

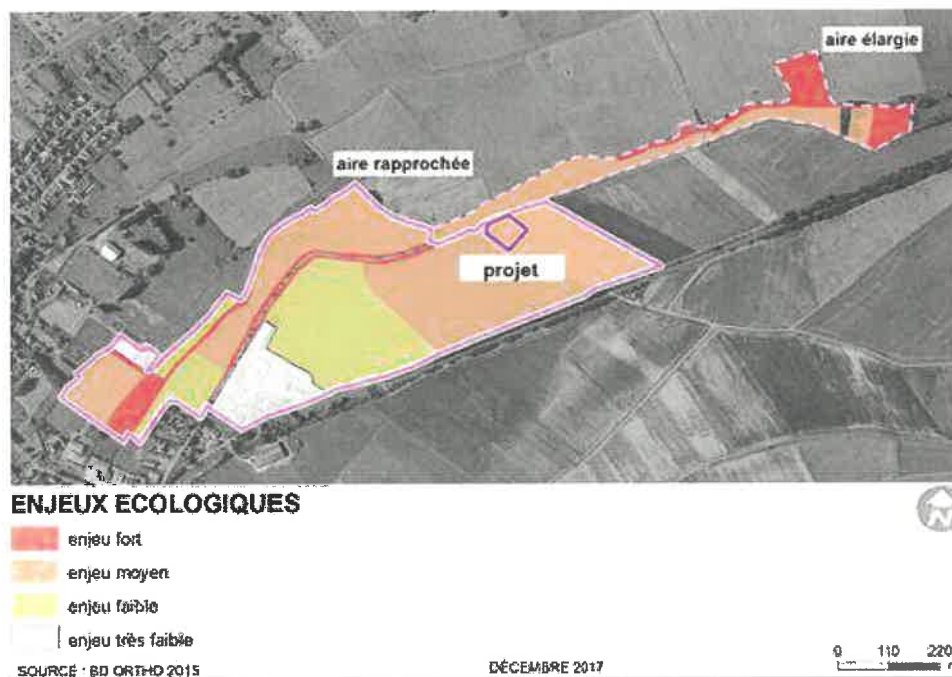
Cette hiérarchisation sera réalisée selon les critères de notation suivants, et restituée sous forme de cartographie de synthèse.

Le niveau d'enjeu sera évalué pour les espèces nicheuses/résidentes dont la présence est avérée sur le site. Ce dernier est défini en fonction de la liste rouge régionale.

#### Détermination des niveaux d'enjeux

Détermination du niveau d'enjeu	Liste Rouge Régionale				
	LC, NA, NE	NT	VU	EN	CR
	DD (Analyse au cas par cas)				
	Très faible	Faible	Moyen	Fort	Majeur

Une carte globale du niveau d'enjeux synthétisera l'intérêt écologique de chaque secteur étudié.



Extrait d'une cartographie des enjeux biologiques d'un site

## 4. Réunions

Aucune réunion en présentiel n'est prévue dans le cadre de la mission. Des réunions en visioconférence pourront être organisées, notamment au moment du lancement de la mission et de la restitution du diagnostic.

## 5. Rendu

La mission proposée donnera lieu à la réalisation d'un diagnostic écologique illustré et documenté qui précisera l'ensemble des milieux naturels (dont zones humides) et des espèces patrimoniales observées.

Pour l'ensemble des études produites, la méthodologie employée pour la réalisation des relevés sera détaillée (modalités de prospections par taxon, dates, conditions météorologiques).

Les milieux naturels seront décrits avec leur faune et leur flore caractéristiques. Ils feront l'objet de cartographies détaillées.

Les espèces à enjeux seront localisées sur des documents cartographiques spécifiques, et leurs territoires vitaux identifiés. Les populations d'espèces à enjeux seront comptabilisées, ou du moins estimées.

Une cartographie de synthèse des enjeux écologiques sera réalisée et permettra d'identifier les niveaux d'enjeux selon les milieux naturels identifiés et leur utilisation par la faune et la flore.

La liste exhaustive des espèces observées sera annexée à l'étude.

La mission sera restituée sur format papier et informatique avec l'ensemble des photos (format .jpg) et cartes d'illustrations utilisées (format .jpg ou .pdf).

## 6. Calendrier de réalisation

Les relevés faunistiques et floristiques s'étendront tout au long de l'année 2025-2026.  
Le rendu final est prévu pour la fin d'année 2026

## 7. Conditions de réalisation de la mission

### 7.1. Conditions générales

L'élaboration des documents confiés à OTE Ingénierie, sera réalisée en concertation avec vos services.

Précisons que la mission ne pourra réellement débuter qu'à la réception des informations et documents suivants :

- Le bon de commande signé ;
- Les autorisations d'accès au site d'étude.

### 7.2. Limites de la prestation

La présente proposition ne comprend pas :

- La réalisation d'un dossier de demande de dérogation « Espèces protégées » ;
- L'analyse des incidences du projet ;
- La définition de mesures Eviter-Réduire-Compenser ;
- Toute autre prestation non décrite dans la présente proposition.

### 7.3. Honoraires

Les honoraires sont précisés ci-après. Les prix sont garantis pour une période de 12 mois à compter de la réception de la proposition.

Diagnostic écologique	11 000 € HT
-----------------------	-------------

Diagnostic zones humides	4 000 € HT
--------------------------	------------

Total HT	15 000 € HT
----------	-------------

TVA 20%	3 000 €
---------	---------

Total TTC	18 000 € TTC
-----------	--------------

Le montant forfaitaire proposé inclut les déplacements et les frais mais n'inclut pas les études spécifiques ou les recherches particulières pouvant être demandées par vos services ou par les pouvoirs publics.

Selon le cas, ces éléments seront réexaminés entre les responsables de nos sociétés et pourront, en cas de besoin, faire l'objet d'un avenant à la présente proposition.

## 7.4. Conditions de paiement

Facturation :

- Un acompte de 30% du montant total TTC sera facturé au démarrage de la mission.
- La facturation sera ensuite réalisée selon l'avancement de la mission.
- Le solde de la mission sera facturé à la remise du rapport.

Les sommes dues par le Client à OTE INGENIERIE seront réglées soit par chèque, soit par virement adressé au nom de :

### OTE INGENIERIE

SOCIETE GENERALE CENTRE D'AFFAIRES REGIONAL ALSACE LORRAINE

255 route de Mittelhausbergen 67200 STRASBOURG

Code Banque 30003 Code Guichet 02360 N° de Compte 00020012781 Clé 52

IBAN FR76 3000 3023 6000 0200 1278 152 BIC SOGEFRPP

Les notes d'honoraires seront payées dans un délai de 30 jours calendaires maximum à compter de leur date d'émission. Au-delà de ce délai, une indemnité forfaitaire de recouvrement de 40 € (art. L. 441-6 et D.441-5 du code du commerce) et des intérêts égaux à trois fois le taux d'intérêt légal avec un minimum de 6 %, exigibles le jour suivant la date de règlement figurant sur la facture, seront payés à OTE Ingénierie.

Toute interruption de paiement non motivée par écrit par le Client en cours de mission entraînera, après envoi d'une mise en demeure par lettre recommandée AR, un arrêt partiel ou total de l'activité d'OTE Ingénierie. Cet arrêt interviendra dans un délai de cinq jours calendaires après réception de la lettre par le Client. Aucune pénalité, indemnité ou réclamation quelconque d'un préjudice consécutif à un tel arrêt ne pourra être demandé par le Client.

## 7.5. Responsabilités

OTE Ingénierie assume les responsabilités qu'elle engage par l'exécution de sa mission telle que décrite à la présente commande.

A ce titre, OTE Ingénierie est responsable de ses prestations dont la défectuosité lui est imputable.

OTE Ingénierie sera garantie en totalité par le Client contre les conséquences de toute recherche en responsabilité dont OTE Ingénierie serait l'objet du fait de ses prestations, de la part de tiers à la présente commande, le Client ne garantissant cependant qu'au-delà du montant de responsabilité visé ci-dessous pour le cas des prestations défectueuses.

La responsabilité globale et cumulée par OTE Ingénierie au titre ou à l'occasion de l'exécution de la commande sera limitée à la moitié des honoraires perçus au titre de la présente commande, et ce pour les dommages de quelque nature que ce soit et quel qu'en soit le fondement juridique.

Il est expressément convenu qu'OTE Ingénierie ne sera pas responsable des dommages immatériels consécutifs ou non à un dommage matériel tels que, notamment, la perte d'exploitation, la perte de production, le manque à gagner, la perte de profit, la perte de contrat, la perte d'image, l'immobilisation de personnel ou d'équipements ainsi que tout dommage indirect.

OTE Ingénierie ne peut être rendu responsable des éléments fournis par des tiers et par le Client qui seraient erronés et qui pourraient influencer sur les décisions, études et travaux à faire dans le cadre de sa mission, définie par la présente commande.

## 7.6. Résiliation

La présente commande pourra être résiliée par l'une des deux parties en cas de non-respect des stipulations qu'elle contient, après mise en demeure par lettre recommandée avec accusé de réception restée sans résultat à l'expiration d'un délai de quinze jours ouvrés à compter de sa réception.

En cas de résiliation, les honoraires dus à OTE Ingénierie seront calculés en tenant compte de l'état d'avancement des tâches effectuées : en l'absence de faute d'OTE Ingénierie dûment établie par le Client, à titre d'indemnité, les honoraires dus seront majorés de 20 % du montant des honoraires afférents aux tâches non effectuées.

OTE Ingénierie s'oblige à remettre au Client, tous plans, documents ou renseignements de toutes sortes nécessaires à la poursuite par tout autre de la mission qui lui avait été confiée.

## 7.7. Lieu de juridiction

En cas de litige, les Tribunaux de Strasbourg seront seuls compétents, et ce même en cas d'appel de garantie ou de pluralité de défendeurs.

Fait à Metz, le 19 septembre 2025

**Lionel GRAFF**  
**Chef du département**  
**Environnement et Risques Industriels**

**O.T.E. INGÉNIERIE**  
**OMNIUM TECHNIQUE EUROPÉEN**  
Agence de Metz  
1 bis rue de Courcelles  
57070 METZ  
☎ 03 87 21 08 79 - FAX : 03 87 21 04 88

Bon pour accord, le 02/10/2025  
Le Président de la  
Communauté de Communes  
Bazois Loire Morvan  
Serge CAILLOT

